

Manuel Utilisateur (MU)

PTella

Auteurs	Arnaud Aucher - Ecole Centrale d'Electronique Matthieu Tassy - Ecole Centrale d'Electronique
Groupe PT1	3
Nom du document	PTella_MU_v1.doc
Version	1
Date	18/12/2006

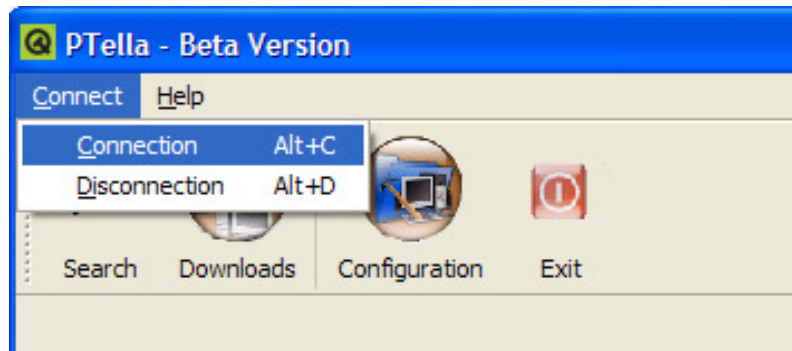
SOMMAIRE

SOMMAIRE	2
1) LANCEMENT DE L'APPLICATION	3
2) SE CONNECTER/ SE DECONNECTER	3
3) EFFECTUER UNE RECHERCHE	5
4) TELECHARGER	5
5) CONFIGURER	6
6) UTILISER L'AIDE	6

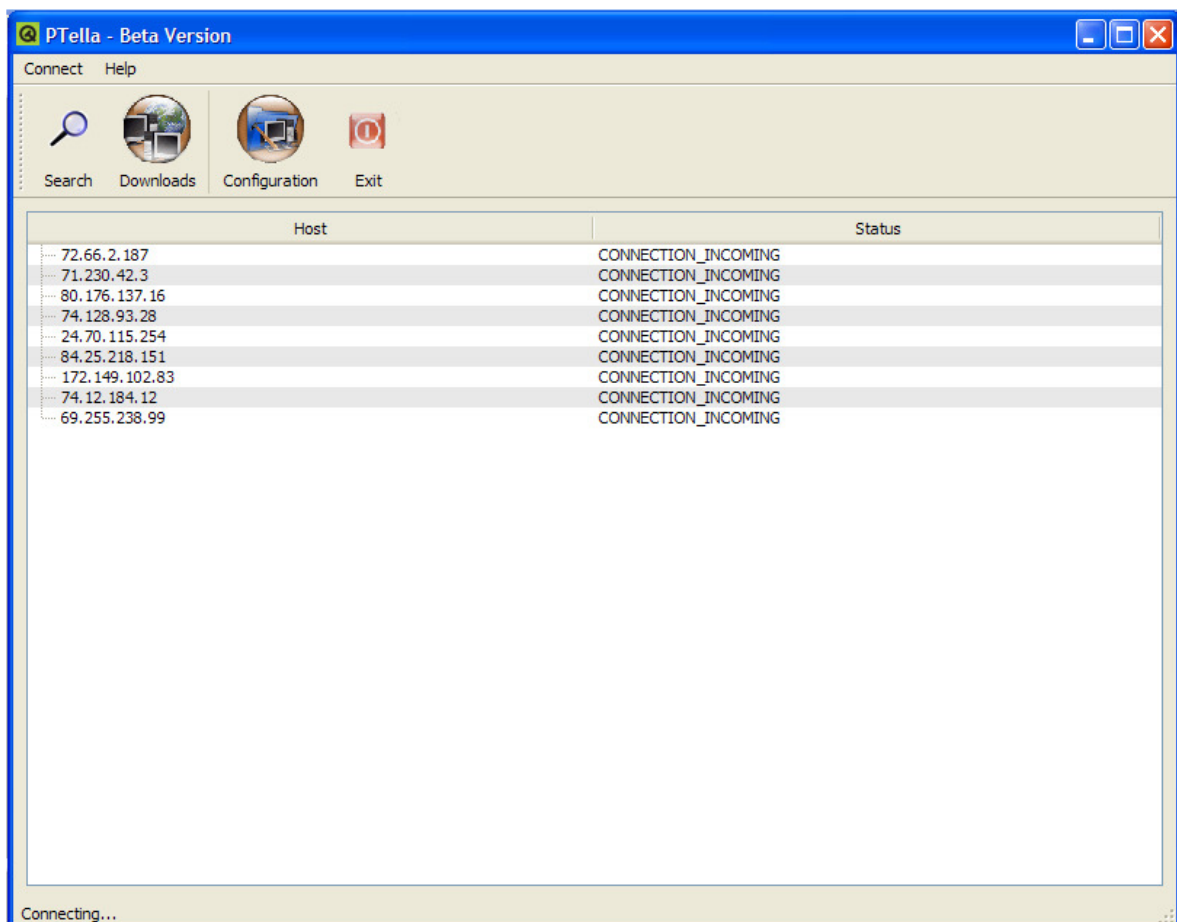
1) Lancement de l'application

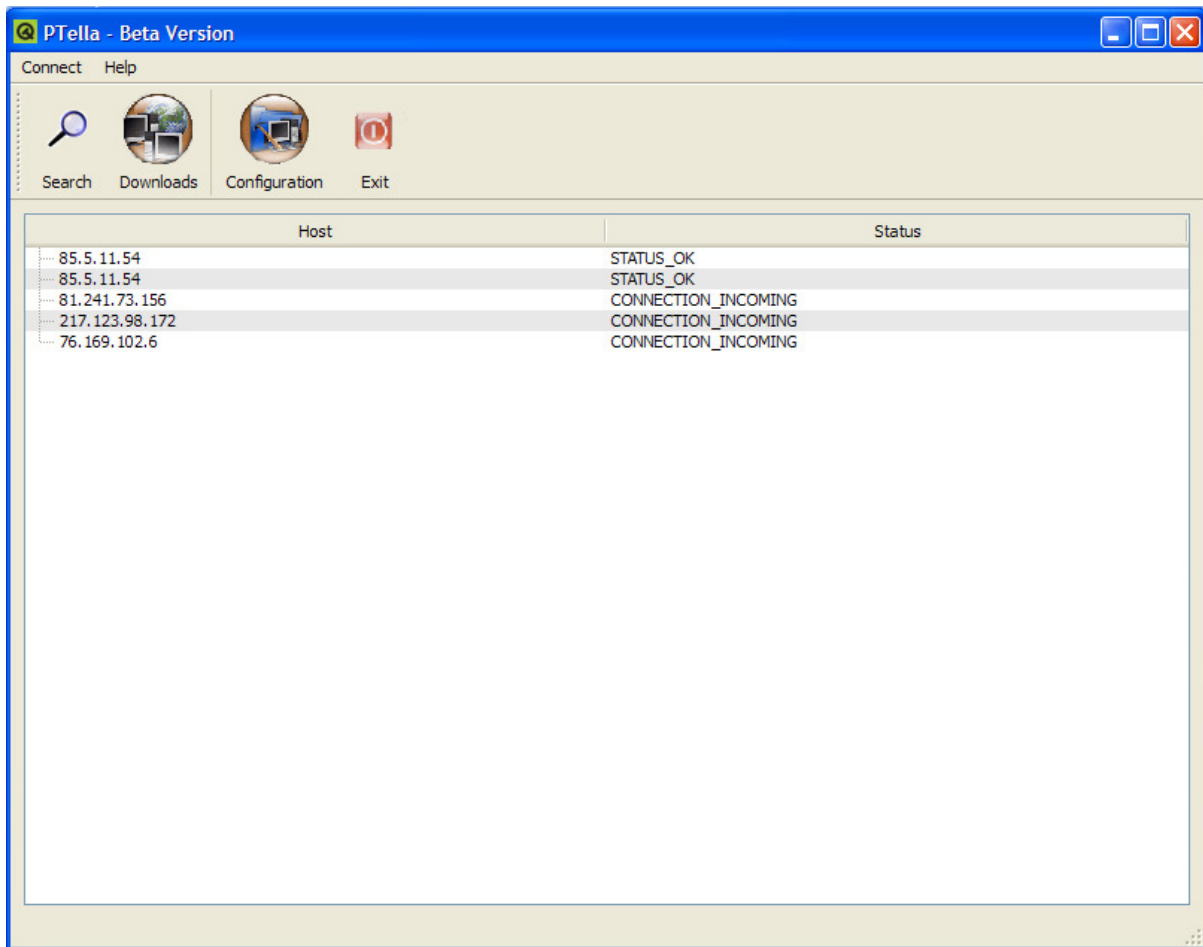
Pour lancer l'application, faites un double clic gauche sur l'icône Ptella.jar. Il est aussi possible de faire un lancement depuis la console avec la commande « **java PTella.jar** ».

2) Se connecter/ Se déconnecter

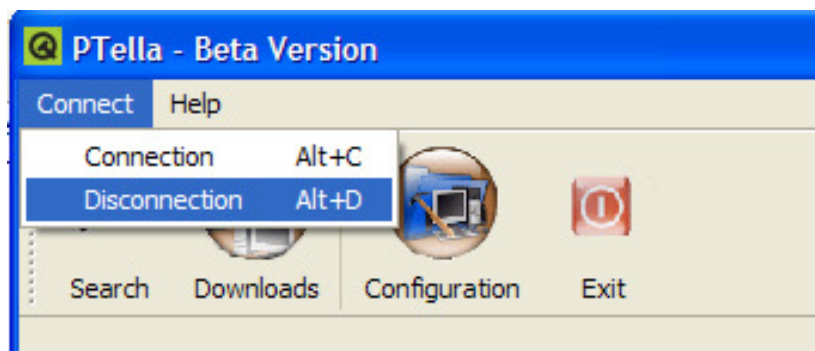


La fenêtre comporte plusieurs menus, cliquer sur « Connect » puis sur « Connection » pour vous connecter au réseau. Lorsque vous faites ceci, le logiciel se connecte à une liste de serveurs indiqués dans un fichier. Si vous n'avez pas encore ce fichier, l'application se charge de se connecter à un site Internet puis de régénérer ce fichier. Vous pouvez aussi utiliser les raccourcis clavier pour vous connecter en faisant Alt+C dans un premier temps pour accéder au menu « Connect » puis une seconde fois pour « Connection ».





Dans la fenêtre apparaît alors une liste de PC identifiés par leur adresse IP et leur statut de connexion. Lorsque le statut est « incoming » c'est qu'une tentative de connexion est entrain de s'initialiser. Quand « status OK » est affiché, c'est que la connexion avec le serveur a réussi. Ci-dessus une capture d'écran à l'initialisation de la connexion, suivie d'un exemple de connexion établie.

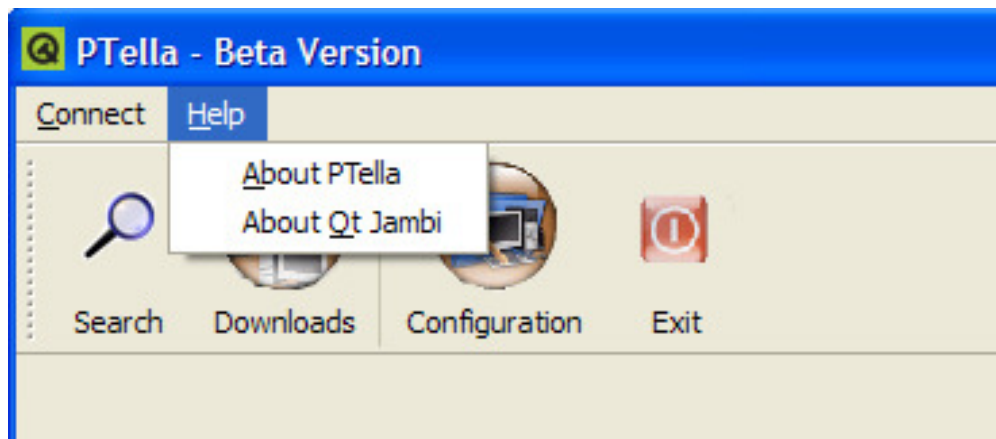


Pour se déconnecter cliquer sur le menu « Connect » puis « Disconnection ». L'application se déconnectera du réseau Gnutella. Vous pouvez aussi faire alt+C pour accéder au menu « Connect », puis alt+D pour vous déconnecter.

5) Configurer

Par défaut lorsque le programme est lancé pour la première fois, il ouvre la fenêtre de configuration au démarrage. Sinon le reste du temps il suffit de cliquer sur le bouton « Configuration » pour ouvrir une fenêtre de configuration. Le dossier des fichiers partagés est modifiable, cliquez sur le bouton parcourir et sélectionnez le répertoire que vous souhaitez partager avec les autres utilisateurs du réseau.

6) Utiliser l'aide



Vous pouvez avoir plus d'information concernant la version de votre logiciel PTella, ou à propos de Qt Jambi qui est le langage basé sur le Java qui a été utilisé pour réaliser l'interface. Pour cela il suffit de cliquer sur le menu « help » puis respectivement sur About PTella et About Qt Jambi.